

IX.9。陕西宁陕关口3♂♂, 1979. IX. 17; 宁陕火地塘8♂♂, 1979. IX. 23—25; 宁陕旬阳坝3♂♂, 1979. IX. 13。浙江天目山1♂, 1981. IX. 1。安徽黄山2♂♂, 1981. IX. 17。海南尖峰岭天池 900—1000m, 3♂♂, 1980. III. 21—IV. 12; 尖峰岭2♂♂, 1982. VI. 10—VII. 27。

分布 浙江、安徽、福建、海南、湖北、西藏、陕西; 印度, 尼泊尔, 缅甸, 越南, 泰国, 马来西亚, 印度尼西亚。

(197) 台黄角枯叶蛾 *Radhica flavovittata taiwanensis* (Matsumura, 1932)

Arguda taiwanensis Matsumura, 1932. *Ins. Matsum* 7: 33—54.

Radhica flavovittata taiwanensis (Matsumura): Kishida, 1992: 155.

与大陆亚种没有明显差异, 有的作者将其并入指名亚种。我们没有标本, 暂作为独立亚种列出。

分布 台湾。

(198) 绿角枯叶蛾 *Radhica elisabethae* Lajonquiere, 1977 中国新记录 (图 223, 图版 VIII: 198)

Radhica elisabethae Lajonquiere, 1977, *Bull. Soc. ent. Fr.* 82: 186.

Radhica elisabethae Lajonquiere: Barlow, 1982: 51.

雄蛾翅展 45—50mm。下唇须长而尖。触角干淡黄褐色, 羽枝长, 暗褐色。头部和胸部淡黄绿色, 腹部背面暗褐色, 侧面淡黄绿色。前翅淡黄绿色, 顶角区较暗; 内线

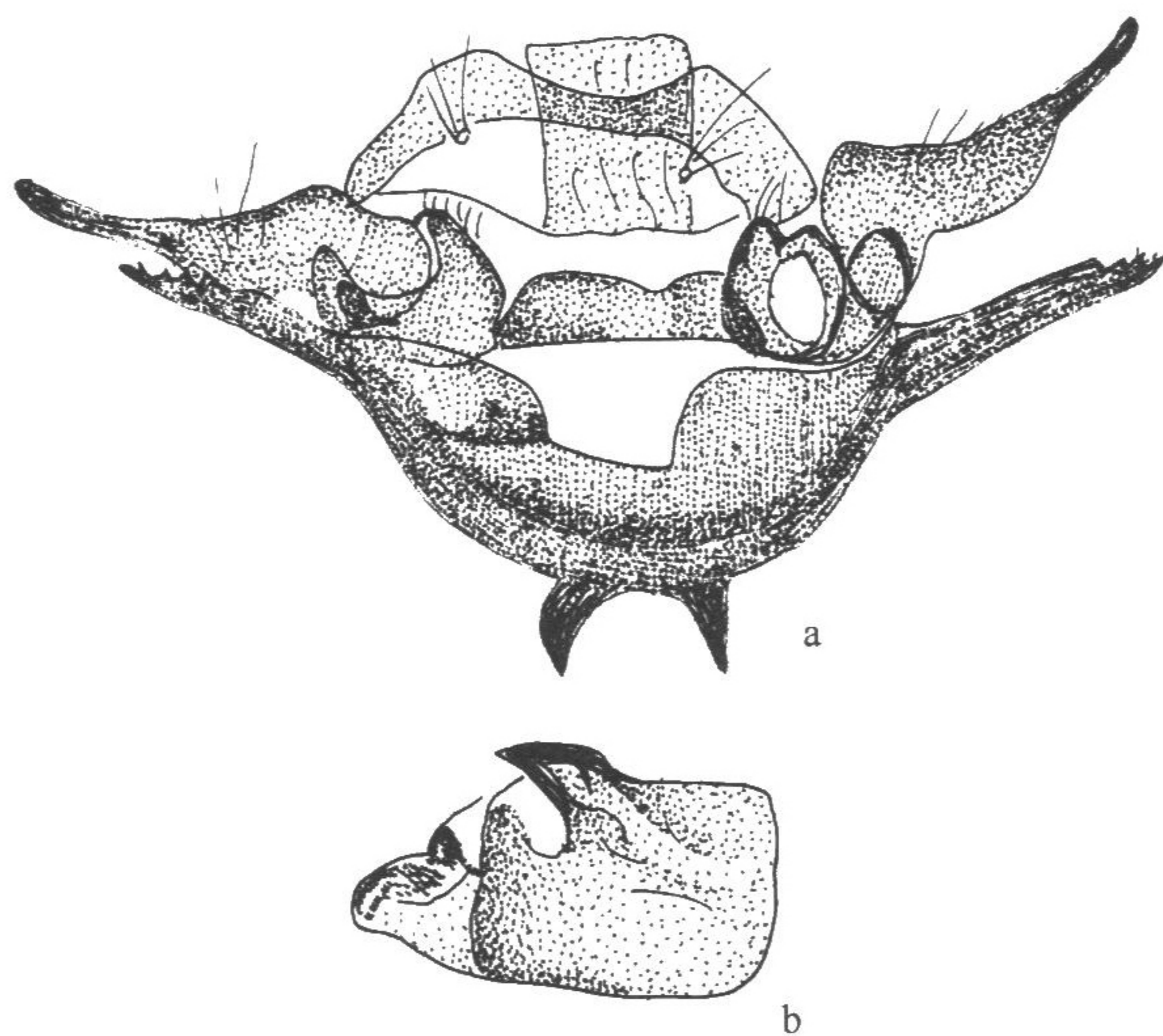


图 223 绿角枯叶蛾 *Radhica elisabethae* Lajonquiere

a. 雄性外生殖器; b. 阴茎

暗黄褐色；中室端斑黑褐色，小而圆，很明显；外线黄褐色，在前缘下呈角状曲；亚端线不明显。后翅黄绿色，前缘区偏绿色，前缘基部 1/3 处有 1 暗褐色大斑；臀区 1/3 和 2/3 处各有 1 边界模糊的暗色大斑。

雄性外生殖器 背兜中等骨化，带状；背兜侧突不明显；抱器瓣上叶骨化程度强，剑状；抱器瓣下叶骨化程度弱，基部宽，端部短指状；抱足阔，后侧有 1 对长杆状突起，其末端内侧有 1 列小齿突；抱足末端有 2 枚尖齿突；阳茎粗长，端部侧面有 1 枚大尖齿突。

观察标本 云南西双版纳 700m, 1 ♂, 1993. IX. 14.

分布 云南（西双版纳）；越南，泰国，巽他群岛。

32. 光枯叶蛾属 *Somadasys* Gaede, 1932

Somadasys Gaede, 1932, in Seitz, *Gross-Schmett. Erde* 2 (Suppl.) : 112.

Type-species: *Eriogaster daisensis* Matsumura, 1927, *J. Coll. Agric. Hokkaido imp. Univ.* **19**: 22, pl. 2, fig. 17, by subsequent designation by Collier, 1936, in Strand *Lepid. Cat.* **73**: 190. Type-locality: Japan: Honshu, Mt. Daisen.

下唇须和触角与 *Eriogaster* 属近似。雄性身体延长。前翅尖，3、4 脉同出一点，6、7、8 三脉共柄，8 脉出自 6、7 脉共柄中部之前，9、10 脉有长共柄，11 脉全程与 12 脉靠近。后翅 4、5 脉共柄，7、8 脉借基室结合，基部有一粗距伸向前缘（图 224）。

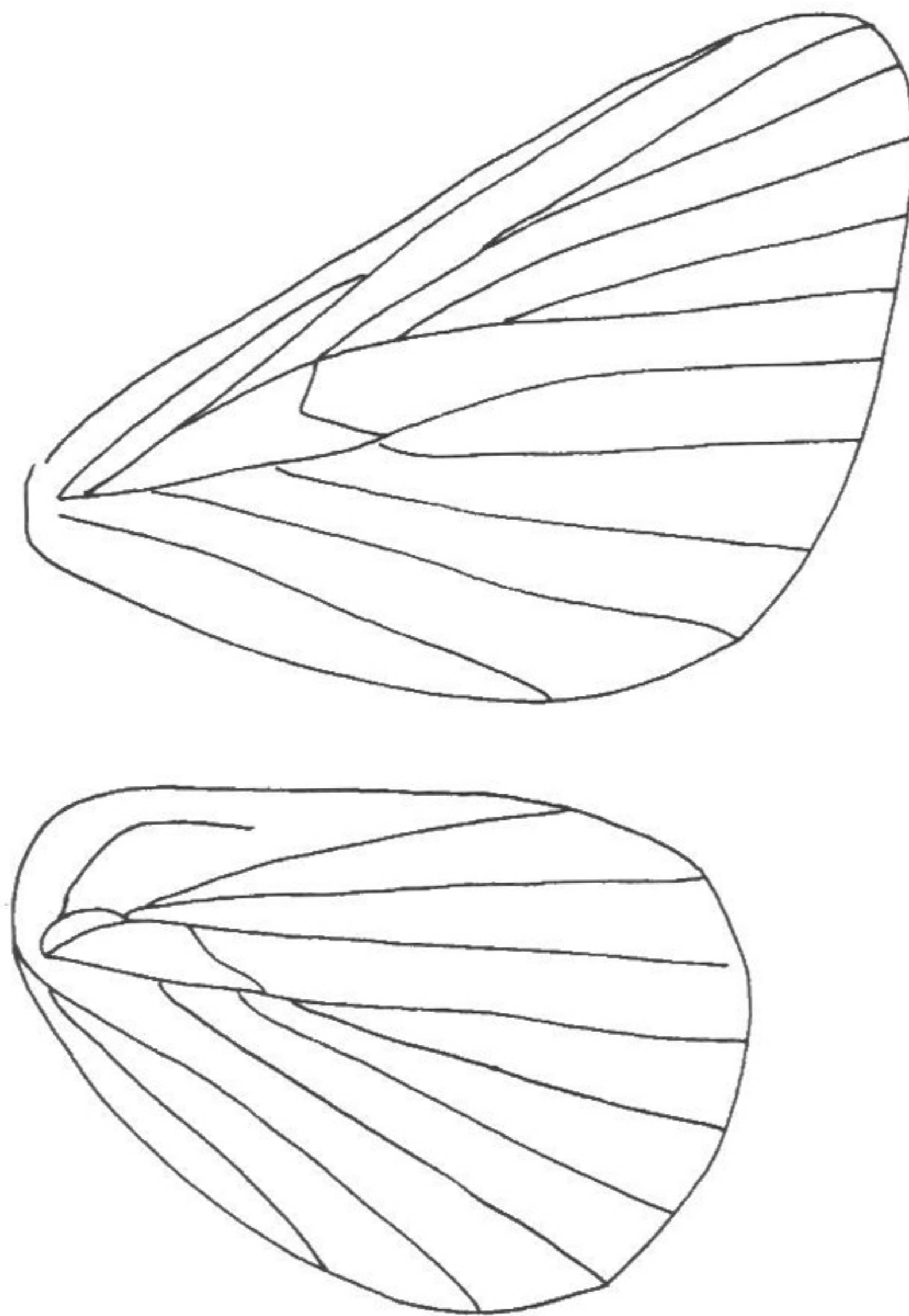


图 224 光枯叶蛾属 *Somadasys* Gaede 的脉序